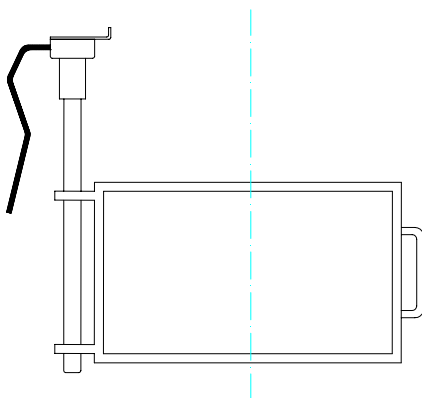


# Gebruikershandleiding

Voor installatie, gebruik en onderhoud van

**Veiligheidsbeschermkap voor kolomboormachine**

**“ type RP - BP”**



*Producent*

*Jaar CE markering*

*Adres*

*Productiejaar*

*Importeur*

**Protec S.r.l**

**2003**

**Via Pelosa, 183-36100-Vicenza**

**2003**

**R&K Techniek B.V.**

**Tel. 077-3879470**

**Fax. 077-3872844**

## 1.1 Inhoud van de gebruikershandleiding.

Deze gebruikershandleiding bevat een beschrijving van veiligheids-beschermkap type “RP” voor radiaalboormachines; afgezien van de gebruiksaanwijzing wordt ook informatie verstrekt over technisch-functionele aspecten, installatie en onderhoud.

**Lees voor u begint eerst de gebruikershandleiding.  
Het goed functioneren van dit veiligheidscomponent is afhankelijk van een correcte montage en het opvolgen van de instructies in deze handleiding.**

## 1.2 aansprakelijkheid

De instructies, zoals omschreven in deze gebruikershandleiding zijn een aanvulling op, en vervangen nooit de verplichtingen ten aanzien van de ter plaatse van kracht zijnde wetten en voorschriften betreffende veiligheid en ongevallen preventie.

Refererend aan de inhoudt van deze gebruikershandleiding, wijst Protec S.r.l alle aansprakelijk af in geval van:

- Gebruik tegengesteld aan de wetten / voorschriften aangaande veiligheid en ongevallen preventie.
- Installatie door niet geautoriseerd personeel.
- Ongeautoriseerde wijzigingen aan het veiligheidscomponent.
- Gebruik door niet geautoriseerd personeel.
- Gebruik van dit veiligheidscomponent op machines / installaties niet genoemd in deze handleiding.
- Gebruik van dit veiligheidscomponent voor andere toepassingen dan genoemd in deze handleiding.
- Het niet opvolgen van de instructies, zoals omschreven in deze handleiding.
- Gebreken of defecten in de stroomtoevoer.

NB: Alleen het gebruik en de configuratie zoals voorzien voor het veiligheids component zijn toegestaan.

### 1.3 Update op de gebruikershandleiding.

Deze handleiding weerspiegelt het ontwikkelingsniveau ten tijde van de introductie op de markt; het voldoet aan alle wetten, richtlijnen en normen geldend op dat moment: het kan niet als ongeschikt worden beschouwd vanwege het feit dat op basis van nieuwe ervaringen update zijn toegepast.

Alle opeenvolgende modificaties, update, etc. aan het veiligheidscomponent verplichten de producent niet actie te ondernemen ten aanzien van eerder geleverde producten, ook kan het product en de betreffende handleiding niet worden beschouwd als insufficiënt of ontoepasbaar.

Alle aanvullingen op de gebruikershandleiding, die indien mogelijk door de producent worden nagezonden, dienen te worden bewaard bij de handleiding waarvan ze deel uitmaken.

Alle rechten voorbehouden. Niets uit deze uitgave mag worden veelevoudigd, opgeslagen in een geautomatiseerd gegevensbestand, of openbaar gemaakt, in enige vorm of op enige wijze, hetzij elektronisch, mechanisch, door fotokopieën, opnamen, of enig andere manier, zonder voorafgaande schriftelijke toestemming van de uitgever.

### 1.4 Referentie normen

Het Type “ RP “ is ontwikkeld volgens de criteria zoals vastgelegd in onderstaande referentie normen:

D.P.R n°.459/96 Regulation for the implementation of directives 89/392/CEE, 91/368/CEE, 93/44/CEE e 93/68/CEE concerning the harmonisation of member State legislation concerning machinery ( Machine Directive).

D.P.R n°.547/55 Standard for preventing accidents at work.

D.LGS. n°.626/94 Implementation of directives 89/391/CEE, 88/654/CEE,89/656/CEE, 90/269/CEE, 90/270/CEE, 90/394/CEE and 90/679/CEE concerning improvement of the safety and health of workers at the work place.

CEI-EN 60204-1 Machine safety. Equipment on machines. Part1: General rules.

UNI EN 292/1/2/3 Machine safety. Fundamental concepts, general design principles.

### 1.5 Technische beschrijving

Het veiligheidscomponent is een beweegbare veiligheidsbeschermer geproduceerd uit een slagvast transparant materiaal, in staat de machineoperator te beschermen tegen het risico van verstrikking / ingrijpen en tegen projectie van splinters / spanen van het te bewerken materiaal en / of spray van tijdens de bewerking gebruikte vloeistoffen. De beschermer is uitgerust met een microscharnelaar, die voorkomt dat de machine kan werken met geopende beschermer. De constructie bestaat uit een gegoten aluminium behuizing voor de microscharnelaar, en een verchroomde FE360 buis. De afmetingen, vorm en positionering van de beschermer zijn dusdanig ontworpen naar het type machine dat beschermd dient te worden, en mag in geen geval een verhoogd risico voor de operator betekenen.

## 1.6 Technische informatie

- Er is gebruik gemaakt van een reeds bedrade microschakelaar met onderstaande karakteristieken:
  - aangesloten in actieve positie.
  - IP 66 beveiligingsniveau
  - positieve opening
  - drukschakelaar
- Het scherm is gemaakt van PVC, en voldoet aan de volgende eigenschappen
  - veerkrachtig
  - slagvast
  - temperatuurbereik van  $-10^{\circ}$  tot  $+55^{\circ}$  C
  - bestand tegen verdunt zuur
  - beperkt bestand tegen organische oplosmiddelen
  - niet bestand tegen alkalische substanties

## 1.7 Criteria voor gebruik

Beschermkap type “ RP “ voor boormachines is ontwikkeld en geproduceerd met in acht name van fundamentele aspecten zoals een goede combinatie van de regelgeving en de productie eisen van de machine waarop het gemonteerd is, en bepaald dus de functionaliteit het veiligheidscomponent.

Als gebruiker dient u zich ervan te vergewissen dat de beschermkap correct gepositioneerd is, en dat de regelgeving ten aanzien van risicopreventie, alsmede de productie eisen van de machine gerespecteerd worden.

Gebruik de beschermkap nooit in een omgeving die van negatieve invloed kan zijn op de in de beschermkap gebruikte materialen.

## 1.8 Risico's aanwezig op de plaats van gebruik

de navolgende risico's kunnen voorkomen in de gebruiksomgeving van de beschermkap:

Temperatuur: De omgevingstemperatuur dient tussen de  $-10^{\circ}$  en de  $+55^{\circ}$  C liggen.

Bij temperaturen die buiten dit bereik vallen kunnen zich bij de elektronische componenten problemen ontwikkelen.

Voertuig bewegingen: Zorg ervoor dat het veiligheidscomponent dusdanig geplaatst wordt dat het nooit in de weg van uw transportsystemen kan komen.

Montage vlakken: Let erop dat het oppervlak waar het veiligheidscomponent op wordt gemonteerd stevig is, en een goede ondersteuning over een langere periode kan garanderen.

## 2.1 Voorbereiding voor de installatie

De grootte van het te installeren veiligheidscomponent dienen op voorhand met zorg gekozen te worden, rekening houdend met de machine eigenschappen, alsmede de vereisten ten aanzien van de productieprocessen.

## 2.2 Verpakking, transport, en verwijderen verpakking

Het veiligheidscomponent wordt gemonteerd en verpakt geleverd.

### **Beschermen tegen regen- plaats geen andere lading / goederen op het component**

Alleen geautoriseerde transportondernemingen, die in staat zijn de correcte handling voor de getransporteerde goederen te garanderen, mogen worden ingezet. Protec S.r.l neemt geen verantwoordelijkheid ten aanzien van transport door de klant, of transportbedrijven gekozen door deze klant.

Controleer bij ontvangst of geen van de onderdelen beschadigd en / of defect zijn en of geen onderdelen manco zijn. Indien er onderdelen manco en / of defect zijn, verwittig dan onmiddellijk uw distributeur.

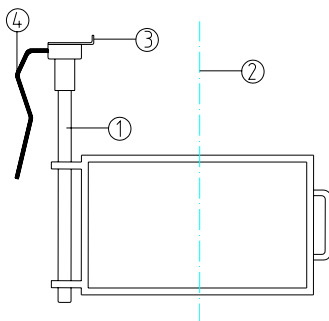
## 2.3 Informatie over de elektronica

Gebruik voor de elektronische verbinding de reeds voorgesmeteerde bekabeling van Protec S.r.l.. Breng in geen geval wijzigingen aan in de reeds geïnstalleerde elektronische componenten.

Controleer of het elektrische systeem voorzien is van aarde, en controleer dit regelmatig. Het elektrische systeem dient uitgerust te zijn met een aardlekschakelaar van 0.03A

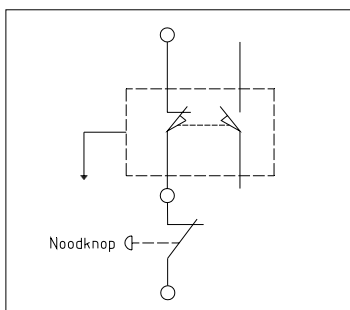
## 2.4 Installatie

De installatie dient absoluut te geschieden met een uitgeschakelde machine, en volgens de voorschriften zoals beschreven in deze handleiding. De installatie moet worden uitgevoerd door geautoriseerd personeel.



- Positioneer de draagarm parallel met de verticale as (2) en centreer de beschermkap t.o.v. de spindel.
- Justeer de montagebeugel (3) t.o.v. het montagevlak op de machine, zorg voor een stabiel en vlak draagvlak, dat volledige ondersteuning biedt.
- Boor de montagegaten met een 5.25 mm boor, en tap hierin schroefdraad M6.
- Monteer de beschermkap op de machine.
- Bevestig de kabelmantel (4) op de machine met kabelbinders.

### **Elektrisch diagram Microschakelaar**



- Bevestig de kabelmantel (4) aan de machine.
- Elektronische aansluiting op de laagspanning.
- Elektronische schakeling volgens diagram.

N.B. Bij gesloten kap het niet onderbroken contact van de microschakelaar in serie schakelen met de noodknop.

### **Funciecontrole**

- Zet de beschermkap in de actieve positie (kap gesloten), start de machine, open de kap en controleer of de machine wordt uitgeschakeld.
- Is dit niet het geval, controleer de elektrische aansluiting, en probeer opnieuw.

## 2.5 reinigen

Alle schoonmaakwerkzaamheden dienen te worden uitgevoerd met een uitgeschakelde machine, door, of onder toezicht van geautoriseerd zake kundig personeel.

Alle externe delen van het veiligheidscomponent kunnen worden gereinigd met een niet schurend en / of bijtend schoonmaakmiddel. Gebruik geen alcohol of oplosmiddelen.

## 2.6 mechanisch onderhoud

Alle onderhoudswerkzaamheden dienen te worden uitgevoerd met een uitgeschakelde machine, door, of onder toezicht van geautoriseerd personeel.

Het is belangrijk de effectieve werking van alle onderdelen regelmatig te controleren.

De verantwoordelijkheid van deze controles wordt overgedragen op het moment van verkoop van de beschermkap.

Sommige onderhoud- en schoonmaakwerkzaamheden verlangen demontage van het veiligheidscomponent. Dit dient te worden uitgevoerd door geautoriseerd personeel en volgens de installatie instructies van deze handleiding.

## 2.7 geautoriseerd personeel

Personen, geautoriseerd tot het verrichten van werkzaamheden aan mechanische en / of elektronische onderdelen, zoals bijv. onderhoud- en installatiemonteurs.

## 2.8 externe service

Indien er blijvend storingen optreden die het correct functioneren van de beschermkap verhinderen, breng dan zo goed mogelijk in kaart wat de storing inhoudt. Vraag vervolgens advies bij de machineleverancier, of laat deze de montage van het veiligheidscomponent uitvoeren.

## 2.8 vernietiging

Bij het vernietigen van het veiligheidscomponent dienen de verschillende materialen gerangschikt te worden naar recyclebaarheid.

Protec S.r.l. adviseert de volgende stappen:

- Rangschik de onderdelen op mate van verontreiniging.
- Eventueel bijzonder afval dient te worden gedemonteerd, en volgens de ter plekke geldende afvalverwijderingsnormen te worden afgevoerd.
- Onderdelen die geschikt zijn voor recycling dienen te worden gedemonteerd, en aangeboden te worden bij gerenommeerde recyclingbedrijven.

Het veiligheidscomponent dient volledig te worden verwerkt door gerenommeerde bedrijven die het afval verwerken / recycleren volgens de geldende normen.